

小清新—重口味 总有一款适合你

主讲人：崔明月





2014、9、24

《职业形象塑造》







Duchess

2014、9、24

《职业形象塑造》

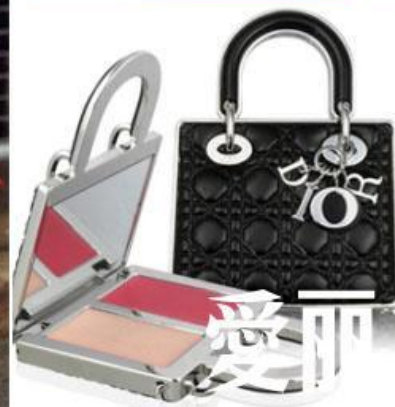
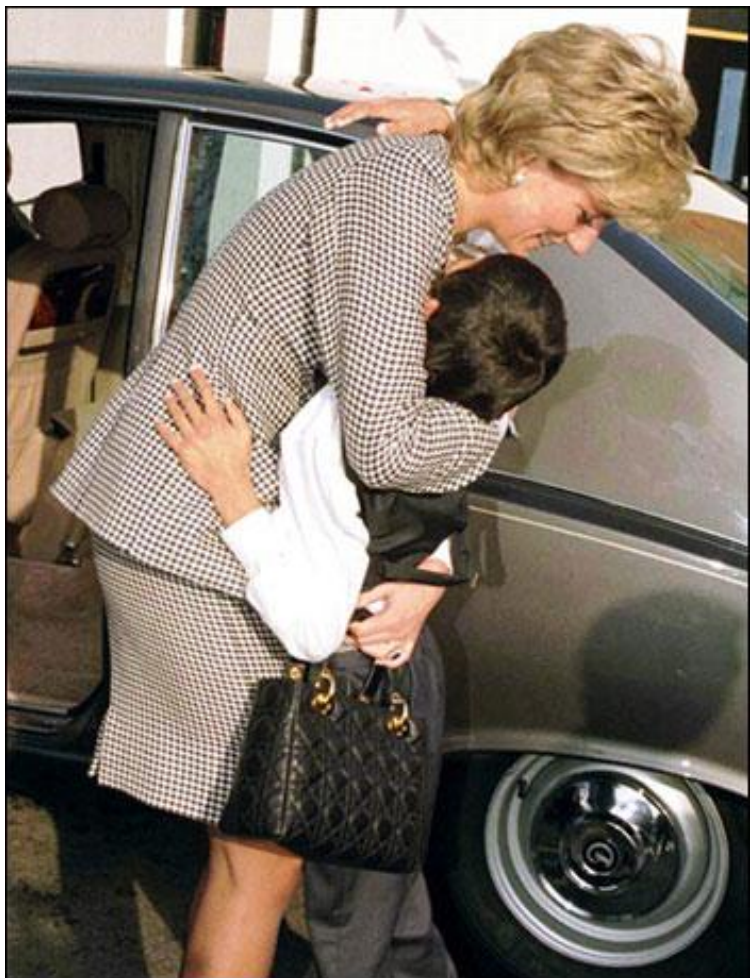




女星挚爱经典小黑裙 百变款式秀出风情万种









Lady dior四个细节：1、DIOR四个金属吊环 2、
◇格 3、95道工序4、羔羊皮选材





2014、9、24

《职业形象塑造》





2014、9、24

《职业形象塑造》



什么是经典？

- 经典指具有典范性的、权威性的作品或著作。
- 不是所有时尚都能演化成经典
- **Lady gaga**很前卫，搏出位，吸引眼球
- 优雅+经典=典雅
- 符合自己风格的才能成为自己的经典



一、构成服饰风格的三要素

- 波希米亚风格Bohemian ——拒绝简单
- 层层叠叠的花边
- 无领袒肩的宽松上衣
- 大朵的印花
- 手工的花边和细绳结
- 皮质的流苏、纷乱的珠串装饰、还有波浪乱发
- 运用撞色取得效果，如宝蓝与金啡，中灰与粉红
- 比例不均衡；剪裁有哥特式的繁复，注重领口和腰部设计





2014、9、24

《职业形象塑造》









一、构成服饰风格的三要素

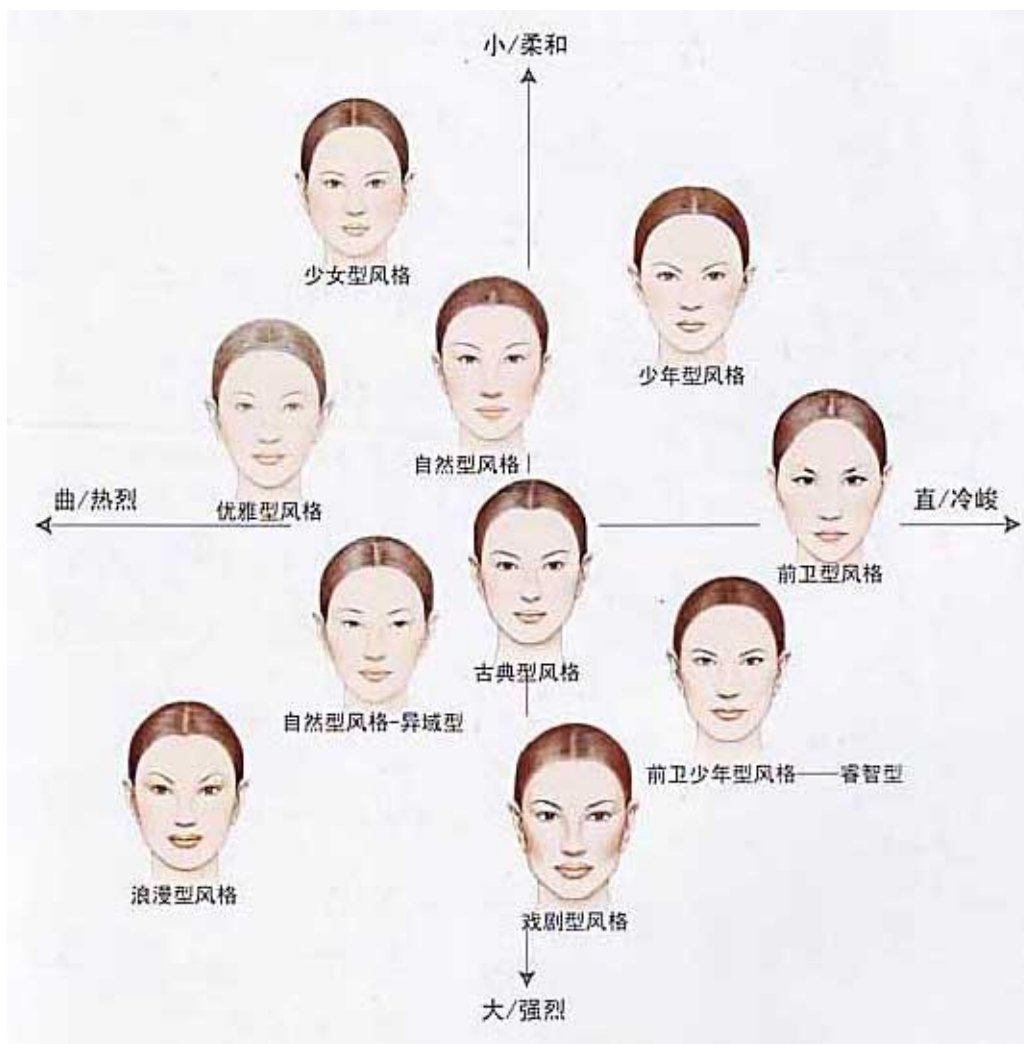
- 形——服饰的剪裁、款式
- 色——服饰的颜色
- 质——服饰的面料



二、人体风格划分方法

- （一）两个纬度来划分：轮廓的直曲和量感的大小
- （二）直线会给人硬朗、有力度的感觉；曲线给人柔美、妩媚、迷人的印象；介于中间的给人柔和、可爱的感觉。
- （三）大量感给人成熟的印象；小量感给人年轻、轻盈的印象；中量感给人成熟但不夸张的感觉。





风格判断—直曲



- 直曲可划分为（直线型、曲线型、中间型、混合型）
- 脸——直线——方型、长型、菱形（硬）
- 脸——曲线——圆型、蛋型
- 同时考虑五官立体感



- 直线型的脸：眉毛有棱角和力度，眼睛看人有穿透力和冲击力，嘴唇唇峰明显。
- 曲线型的脸：眉毛弯弯，眼睛看人很迷人，花瓣唇。



风格判断—直曲

- 身型的直曲
- 身型—直型—铅笔型、倒三角型（骨感、扁平），
“H”肩宽平直，腰胯区别不大。
- 身型—曲线—梨形、沙漏型、圆型（圆润），
“S”型，腰胯差别大。





2014、9、24

《职业形象塑造》



风格判断—量感



- 大量感的人，骨骼感强，五官清晰，眼神稳重、成熟。
- 小量感的人，骨骼小，五官不太清晰，眼睛闪烁、轻盈、可爱。



- ☆注：当无法确定一个人的直曲时，先放在中间。
- ☆注：骨骼感很直，但参照某个部位曲，也先放在中间。
- ☆注：面部直身曲时，由于面部诱目性强，以面部为主。如面部、身材与态不一致时，以先天的面部为主，但可以在色与质上做调整来吻合与态的结论。
- ☆注：大量感的存在感有的是由五官的量感带来的，有的是由个性（态）带来的。



- 脸部轮廓：
- **骨感**：颧骨、腮骨、额骨都很明显，很有立体感；
- **圆润**：颧骨、腮骨、额骨都不明显，几乎看不出来；
- **普通**：介于骨感和圆润之间



骨感



圆润



普通

- 颧骨：
- 骨感：颧骨比较突出，很明显
- 不突出：颧骨几乎看不见
- 一般：介于突出与不突出之间，稍微能看出颧骨



突出



不突出



一般



- 腮骨
- **突出，近于90°**：腮骨拐弯处明显突出，腮骨角度小于100度
- **几乎看不出来**：腮骨没有拐弯出，接近180度
- **一般**：介于突出和几乎看不出来之间，腮骨角度100度到180度



突出, 近90°



几乎看不出来



一般



- 下巴：
- **菱角分明稳定感：**方形下巴，下巴底部两侧有菱角
- **圆润：**椭圆形下巴，下巴底部两侧没有菱角，圆形过度
- **瘦、尖：**尖下巴，下巴底部接近一个点



菱角分明稳定感



圆润



瘦,尖

- 眼神：
- 平直亲切： 看上去比较亲切，让人容易接近
- 柔和妩媚： 妩媚的眼神，比较吸引人
- 目光锐利： 比较有距离感，让人感觉不容易接近



平直亲切



柔和妩媚



目光锐利



- 面庞：
- 大：面庞比较大，给人整体感觉脸偏大
- 小：面庞比较小，给人感觉只有巴掌大，整体感觉脸偏小
- 中间：介于大脸和小脸之间，主要合适。



大



小



中间



- **五官：**（建议对着镜子或由旁人观察您的额骨、颧骨、腮骨、眼睛、鼻子和嘴巴）
- **夸张立体：** 脸部轮廓有骨感，额骨、颧骨和腮骨都很明显，眼睛、鼻子和嘴巴其中一个以上偏大
- **细致小巧：** 给人感觉脸型长得特别精致
- **一般：** 介于夸张立体和细致小巧之间



夸张立体



细致小巧



一般

- 嘴唇:
- 大、厚: 嘴巴比较大, 嘴唇比较厚, 在整个脸的占比大
- 小、圆: 嘴巴比较小而圆, 在整个脸的占比小
- 一般: 介于大、厚与小、圆之间



大,厚



小,圆



一般



- 眼睛：
- 大：眼睛比较大而明亮，
- 小：眼睛比较小而精致
- 一般：介于大眼睛和小眼睛之间



大



小



一般



- 鼻子:
- **高:** 从眉毛鼻根处相对于眼睛就比较高, 一直到鼻背鼻尖都很高。就像欧美人的高鼻子一样
- **低:** 整个鼻子都比较小, 鼻根、鼻背和鼻尖比较低, 简称塌鼻子
- **一般:** 介于高鼻子和低鼻子之间



高



低



一般



- 身体的量感:
- 骨架大: 女子身高一般在1米65以上
- 骨架小: 女子身高一般在1米58以下
- 一般: 女子身高介于1.58到1米65之间



骨架大



骨架小



一般



- 脖子:
- 较粗: 脖子较粗, 短而粗
- 较细: 脖子较细, 细而长
- 一般: 一般介于粗和细之间



较粗



较细



一般



- 锁骨:
- 明显且大: 比较突出, 明显
- 不明显, 细小: 比较圆滑, 细小, 不明显
- 一般: 一般介于明显和细小之间



明显且大



不明显, 细小



一般



- 上半身：(根据胸围来判断，标准胸围=身高×0.535 (cm))：
- 体格丰满：胸围 \geq 标准胸围+8cm
- 体格消瘦,纤弱：体格消瘦，胸围 \leq 标准胸围-8cm
- 一般：介于丰满和消瘦之间，标准胸围-8cm $>$ 胸围 $>$ 标准胸围+8cm



体格丰满



体格消瘦,纤弱



一般



- 肩：
- 端肩：肩部与颈部的角度较小,挎包不容易滑掉
- 溜肩：肩部与颈部的角度较大,挎包容易滑掉
- 一般：介于端肩和溜肩之间



端肩



溜肩



一般

- 臀型：
- **四方形**：臀部两侧与大腿交接处有个角度，整体感觉有点四方形
- **柔和的圆形**：臀部两侧圆形边缘
- **一般**：介于方形与圆形之间，臀部两侧基本接近直线



四方形



柔和的圆形



一般



- 身型:
- 平直: 纸片型身材, 像李宇春
- 凹凸有致: 沙漏型身材, 像玛丽莲梦露
- 一般: 介于平直和凹凸有致之间



平直



凹凸有致



一般



衣服的直曲

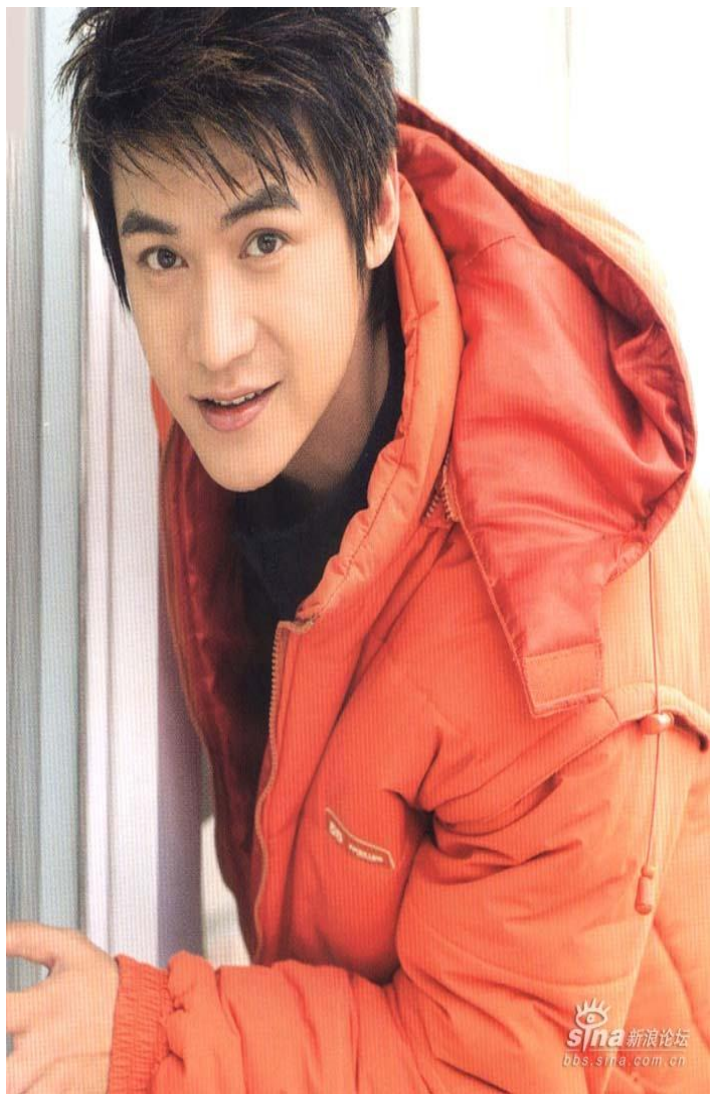
- 曲线剪裁——服装的摆、袖、衣襟多弧度。衣服的袖口、领口多加蕾丝、荷叶边给人优雅俏丽感。
- 直线剪裁——服装的摆、袖、衣襟多是直线的，其他地方几乎没有装饰。
- 不规则剪裁——服装的结构强调直线，但是衣襟、领口、下摆线条打破常规呈现不规则。



人与衣服相对应

- 直线型的人——领型（西装领、V型领、方领、尖领）
 - 门襟（直门襟、斜门襟）
 - 口袋（明袋、带盖袋）
- 曲线型的人——领型（蝴蝶领、花瓣领、圆领、褶皱领）
 - 门襟（曲线门襟、花瓣门襟）
 - 口袋（曲线剪裁）





2014、9、24

《职业形象塑造》

